


INWESTOR	Powiat Wrocławski ul. T. Kościuszki 131; 50-440 Wrocław
WYKONAWCA	ES-BUD MOSTY Emilian Sobczyszyn ul. Akacjowa 12; 55 - 010 Święta Katarzyna
JEDNOSTKA PROJEKTOWA	MSJPROJEKT , u Gagarina 22/3, 54-620 Wrocław tel. 605 415 660 e-mail: biuro@msjprojekt.com www.msjprojekt.com
ZAMIERZENIE BUDOWLANE	Roboty naprawczo-konserwacyjne obiektów inżynierskich w ciągu dróg powiatowych na terenie działania Obwodu Drogowego w Mirosławicach (Zadanie 1) Przepust pod drogą powiatową 1968D w miejscowości Jezierzycze Wielkie (gmina Jordanów Śląski).
TEMAT OPRACOWANIA	PROJEKT ORGANIZACJI RUCHU ZASTĘPCZEGO

Dział robót: 45000000-7 Grupa robót 45100000-8 45200000-9 45400000-1 45500000-2	Roboty budowlane Przygotowanie terenu pod budowę Roboty budowlane w zakresie wznoszenia kompletnych obiektów budowlanych lub ich części oraz roboty w zakresie inżynierii lądowej i wodnej Roboty wykończeniowe Wynajem maszyn i urządzeń dla prowadzenia robót budowlanych wodnych i lądowych oraz operatora sprzętu
---	---

Nr archiwalny:	Stadium/ Branża	Data:
MSJ187/2022	PROJEKT ORGANIZACJI RUCHU ZASTĘPCZEGO	12-2022

STANOWISKO	IMIĘ I NAZWISKO	UPRAWNIENIA	BRANŻA	PODPIS
Opracował:	Łukasz Jankowski	---	---	
Opracował:	Marcin Nowicki	---	---	

PROJEKT ORGANIZACJI RUCHU ZASTĘPCZEGO

Roboty naprawczo-konserwacyjne obiektów inżynierskich w ciągu dróg powiatowych na terenie działania Obwodu Drogowego w Mirosławicach (Zadanie 1)

Przejazd pod drogą powiatową 1968D w miejscowości Jezierzycze Wielkie (gmina Jordanów Śląski).

SPIS ZAWARTOŚCI

PODSTAWA OPRACOWANIA.

CEL I ZAKRES OPRACOWANIA.

CHARAKTERYSTYKA DROGI I RUCHU NA DRODZE.

WPŁYW PROJEKTOWANEJ ORGANIZACJI RUCHU NA RUCH PIESZYCH I POJAZDÓW.

OPIS ZAGROŻEŃ I UTRUDNIEŃ.

OPIS ZABEZPIECZENIA I OZNAKOWANIA. ZAKRES PLANOWANYCH ROBÓT I STAN PASA DROGOWEGO PO ZREALIZOWANIU ETAPU ROBÓT.

TERMIN WPROWADZENIA CZASOWEJ ORGANIZACJI RUCHU.

TERMIN WPROWADZENIA POPRZEDNIEJ LUB NOWEJ STAŁEJ ORGANIZACJI RUCHU.

ORIENTACJA.

ORGANIZACJA RUCHU ZASTĘPCZEGO – PLANY SYTUACYJNE.

PROJEKT ORGANIZACJI RUCHU ZASTĘPCZEGO

Roboty naprawczo-konserwacyjne obiektów inżynierskich w ciągu dróg powiatowych na terenie działania Obwodu Drogowego w Mirosławicach (Zadanie 1)

Przepust pod drogą powiatową 1968D w miejscowości Jezierzycze Wielkie (gmina Jordanów Śląski).

OPIS TECHNICZNY

do projektu organizacji ruchu zastępczego w związku z realizacją zadania pn.: „Roboty naprawczo-konserwacyjne obiektów inżynierskich w ciągu dróg powiatowych na terenie działania Obwodu Drogowego w Mirosławicach (Zadanie 1) – Przepust pod drogą powiatową 1968D w miejscowości Jezierzycze Wielkie (gmina Jordanów Śląski).”

1. Podstawa opracowania.

1. Zlecenie inwestora.
2. Zaktualizowane mapy sytuacyjne w skali 1:500.
3. Rozporządzenie Ministra Infrastruktury z dnia 23 września 2003r. w sprawie szczegółowych warunków zarządzania ruchem na drogach oraz wykonywania nadzoru nad tym zarządzeniem (Dz. U. Nr 177 poz. 1729).
4. Załącznik nr 1-4 do rozporządzenia Ministra Infrastruktury z dnia 3 lipca 2003r. w sprawie szczegółowych warunków technicznych dla znaków i sygnałów drogowych oraz urządzeń bezpieczeństwa ruchu drogowego i warunków ich umieszczania na drogach (Dz. U. nr 220 poz. 2181).
5. Inwentaryzacja przeprowadzona w terenie.

2. Cel i zakres opracowania.

Celem opracowania jest określenie sposobu oznakowania i zabezpieczenia miejsca wykonywania robót oraz zapewnienie bezpieczeństwa ruchu pieszych i pojazdów w czasie trwania prac.

Zakres opracowania obejmuje prace w związku z realizacją zadania pn.: „Roboty naprawczo-konserwacyjne obiektów inżynierskich w ciągu dróg powiatowych na terenie działania Obwodu Drogowego w Mirosławicach (Zadanie 1) – Przepust pod drogą powiatową 1968D w miejscowości Jezierzycze Wielkie (gmina Jordanów Śląski)”.

PROJEKT ORGANIZACJI RUCHU ZASTĘPCZEGO

Roboty naprawczo-konserwacyjne obiektów inżynierskich w ciągu dróg powiatowych na terenie działania Obwodu Drogowego w Mirosławicach (Zadanie 1)

Przełaz pod drogą powiatową 1968D w miejscowości Jezierzycze Wielkie (gmina Jordanów Śląski).

3. Charakterystyka drogi i ruchu na drodze.

W celu opracowania poniższego projektu wykonano inwentaryzację istniejącego oznakowania oraz rodzajów i stanu nawierzchni. Prace prowadzone będą w pasie drogowym drogi powiatowej nr 1968D w miejscowości Jezierzycze Wielkie. Droga ta charakteryzuje się małym natężeniem ruchu. W miejscu objętym opracowaniem posiada jezdnię asfaltową oraz pobocza ziemne.



4. Wpływ projektowanej organizacji ruchu na ruch pieszych i pojazdów.

Wykonawca dąży do starań, aby prace przeprowadzić w możliwie krótkim terminie i tak, aby projektowana organizacja ruchu nie spowodowała istotnych utrudnień w ruchu pieszych i pojazdów. W celu zapewnienia bezpieczeństwa ruchu miejsce robót zabezpieczone zostanie zgodnie z niniejszym projektem.

PROJEKT ORGANIZACJI RUCHU ZASTĘPCZEGO

Roboty naprawczo-konserwacyjne obiektów inżynierskich w ciągu dróg powiatowych na terenie działania Obwodu Drogowego w Mirosławicach (Zadanie 1)

Przepest pod drogą powiatową 1968D w miejscowości Jezierzycze Wielkie (gmina Jordanów Śląski).

5. Opis występujących zagrożeń lub utrudnień.

Utrudnieniem podczas realizacji prac jest fakt, że realizacja zadania wymaga zamknięcia dla ruchu drogi i poprowadzenia objazdu.

6. Opis zabezpieczenia i oznakowania. Zakres planowanych robót i stan pasa drogowego po zrealizowaniu etapu robót.

Miejsce robót wygrodzić szczerlnie: od strony jezdni zaporami U-20b.

Na zaporach U-20b umieścić oświetlenie ostrzegawcze. Z uwagi konieczność realizacji prac przy zamknięciu dla ruchu jezdni zaprojektowano znaki B-1 z tabliczkami o treści „Nie dotyczy obsługi budowy” oraz znaki ostrzegawcze A-14 w odległości min. 50 od miejsca robót. Znaki ostrzegawcze powtórzyć w odległości min. 250m od miejsca robót.

UWAGA:

Wyprzedzająco powiadomić o utrudnieniach kierowców i mieszkańców Gminy za pomocą środków masowego przekazu.

W ramach placu budowy zapewnić dojście do posesji, drożność ciągów pieszych i rowerowych. Po zakończeniu prac przywrócić oznakowanie docelowe. Pas drogowy po zakończeniu prac zostanie uprzątnięty i zagospodarowany zgodnie z wytycznymi zamawiającego.

Rozwiązanie zaprojektowanego zabezpieczenia miejsca robót i prowadzenie tras objazdu pokazano na rysunkach nr 1-7.

Uwagi:

- Dobór i zamocowanie urządzeń zabezpieczających winno być zgodne z niniejszym projektem.
- Urządzenia bezpieczeństwa ruchu użyte do zabezpieczenia i oznakowania miejsca robót w pasie drogowym oraz znaki powinny być dobrze widoczne zarówno w dzień jak i w nocy oraz winny być utrzymane w dobrym stanie. W szczególności wykonanie i utrzymanie oznakowania i zabezpieczenia robót winno być zgodne z wymogami określonymi w załącznikach do rozporządzenia Ministra Infrastruktury z dnia 3 lipca 2003r. w sprawie szczegółowych warunków technicznych dla znaków i sygnałów drogowych oraz urządzeń

PROJEKT ORGANIZACJI RUCHU ZASTĘPCZEGO

Roboty naprawczo-konserwacyjne obiektów inżynierskich w ciągu dróg powiatowych na terenie działania Obwodu Drogowego w Mirosławicach (Zadanie 1)

Przejazd pod drogą powiatową 1968D w miejscowości Jezierzycze Wielkie (gmina Jordanów Śląski).

bezpieczeństwa ruchu drogowego i warunków ich umieszczania na drogach (Dz. U. nr 220 poz. 2181).

- Zastosować znaki drogowe pionowe tłoczone (kryte folią odblaskową-folia odblaskowa 2 typu lub folią pryzmatyczną) wykonane ze stali ocynkowanej, umieszczone po prawej stronie jezdni, na słupkach (rura stalowa ocynkowana o średnicy 60-70mm odpowiadająca PN) w odległości min. 0,5m od krawędzi jezdni od najbliższego skrajnego punktu tarczy znaku i wysokości min. 2,0m mierząc od poziomu nawierzchni drogi do jego dolnej krawędzi.
- Przy oznakowaniu robót prowadzonych w pasie drogowym stosować znaki o jedną grupę wielkości wyższą niż stosowane na danym odcinku drogi.
- Zapory drogowe ustawione w poprzek i wzdłuż rozkopu powinny mieć powierzchnię zapory profilowaną, wykonaną z blachy stalowej ocynkowanej o gr. 1,5-2mm, lico pokryte materiałem odblaskowym – folia odblaskowa typu 2, zamocowanie bezpośrednio na stojaku wraz z obciążnikiem.
- Podstawa stosowana, jako obciążnik do oznakowania tymczasowego, winna być wykonana z mieszanek recyklingowych lub prefabrykowanych elementów betonowych zbrojonych o wadze 20-30kg. Elementy z mieszanek recyklingowych wykorzystane do obciążeń zastaw, elementy betonowe zbrojone do obciążeń słupów oznakowania.
- Jednostka wprowadzająca zatwierdzoną organizację ruchu zobowiązana jest zawiadomić organ zarządzający ruchem, zarząd drogi oraz właściwego komendanta Policji o terminie jej wprowadzenia, co najmniej na 7 dni przed dniem wprowadzenia organizacji ruchu.
- Zajęcie pasa drogowego możliwe jest dopiero po uzyskaniu od Zarządu Drogi zezwolenia na zajęcie pasa drogowego.
- Po zakończeniu robót należy przywrócić oznakowanie docelowe i zgłosić zakończenie robót. Na zlecenie Inwestora (zamawiającego) lub osób przez niego upoważnionych wykonawca zobowiązany jest usunąć w całości oznakowanie tymczasowe i przywrócić oznakowanie docelowe. Po demontażu oznakowania tymczasowego należy pisemnie (faks, poczta elektroniczna) powiadomić Zamawiającego i odpowiednie służby podając datę i godzinę przywrócenia oznakowania docelowego.
- Wykonawca ponosi odpowiedzialność za szkody osób trzecich wynikające z organizacji i sposobu prowadzenia prac.

PROJEKT ORGANIZACJI RUCHU ZASTĘPCZEGO

Roboty naprawczo-konserwacyjne obiektów inżynierskich w ciągu dróg powiatowych na terenie działania Obwodu Drogowego w Mirosławicach (Zadanie 1)

Przejazd pod drogą powiatową 1968D w miejscowości Jezierzycze Wielkie (gmina Jordanów Śląski).

7. Termin wprowadzenia czasowej organizacji ruchu.

Planowany termin rozpoczęcia – I kwartał 2023r.

8. Termin wprowadzenia poprzedniej lub nowej stałej organizacji ruchu.

Planowany termin zakończenia prac i przywrócenia poprzedniej stałej organizacji ruchu: I kwartał 2023r.



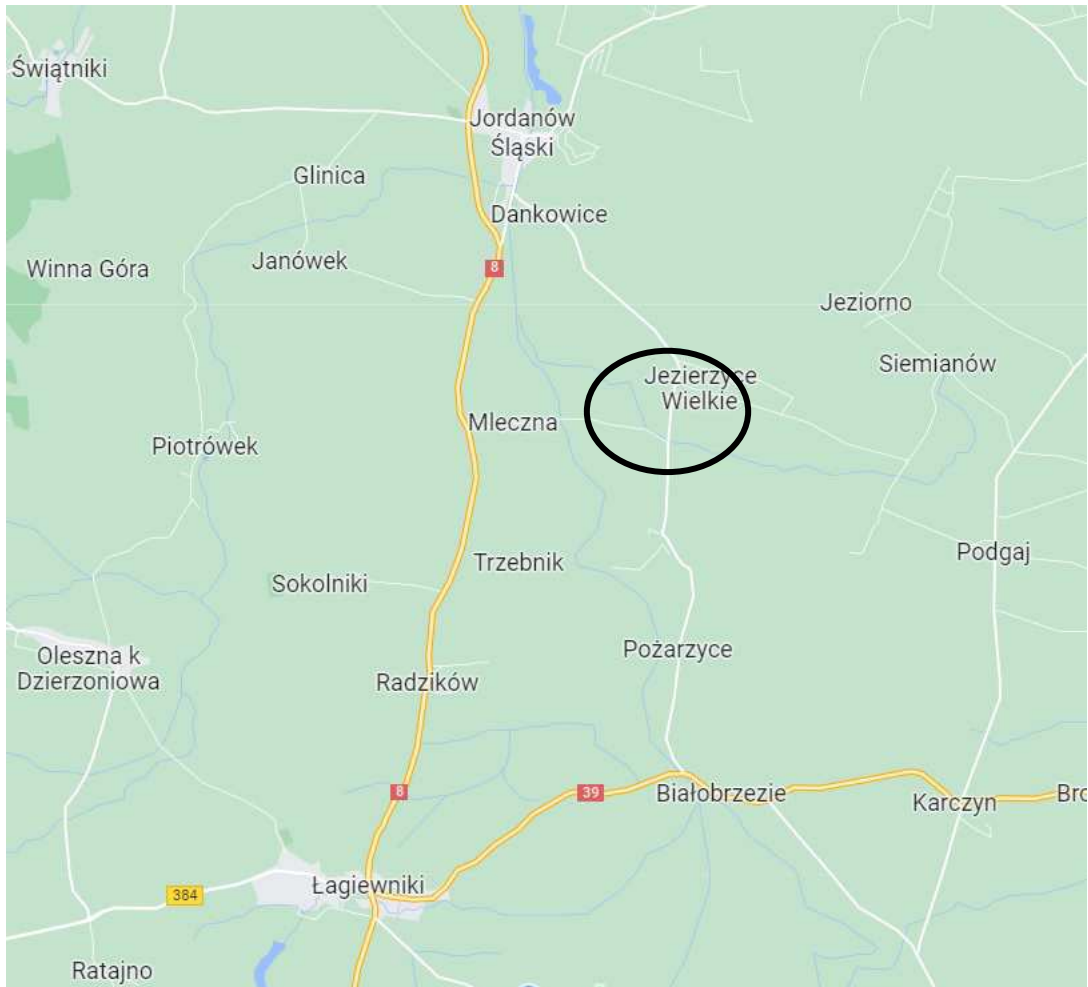
PROJEKT ORGANIZACJI RUCHU ZASTĘPCZEGO

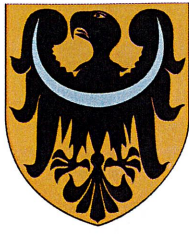
Roboty naprawczo-konserwacyjne obiektów inżynierskich w ciągu dróg powiatowych na terenie działania Obwodu Drogowego w Mirosławicach (Zadanie 1)

Przełaz pod drogą powiatową 1968D w miejscowości Jezierzycze Wielkie (gmina Jordanów Śląski).

ORIENTACJA

(skala 1:25 000)





Starosta Powiatu Wrocławskiego

ul. Tadeusza Kościuszki 131, 50-440 Wrocław
tel. + 48 / 71/ 72 21 700 fax + 48 / 71/ 72 21 706

www.powiatwroclawski.pl

starostwo@powiatwroclawski.pl

SP.DT.7121.909.2022.MPR

Wrocław, dnia 14.02.2023 r.

ES-BUD MOSTY
Emilian Sobczyszyn
Ul. Akacyjowa 12
55-010 Świąta Katarzyna

ZATWIERDZENIE NR 85/2023

Na podstawie art. 10 ust. 5 ustawy z dnia 20 czerwca 1997 r. *Prawo o ruchu drogowym* (t.j. Dz. U. z 2022 r. poz. 988 z późn. zm.), w związku z § 3 ust. 1 pkt 1 i 3; § 6 ust. 1 oraz § 8 ust. 2 rozporządzenia Ministra Infrastruktury z dnia 23 września 2003 r. *w sprawie szczegółowych warunków zarządzania ruchem na drogach oraz wykonywania nadzoru nad tym zarządzaniem* (Zał. do obwieszczenia Ministra Infrastruktury i Budownictwa z dnia 24 marca 2017 r. (poz. 784)), działając z upoważnienia Starosty Powiatu Wrocławskiego,

zatwierdzam

przedłożony w dniu 22.12.2022 r., zarejestrowany pod poz. 62360/2022 r., uzupełniony w dniu 08.02.2023 r. o opinie Gminy Jordanów Śląski, Komendanta Miejskiego Policji, Komendanta Wojewódzkiego Policji oraz Generalnego Dyrektora Dróg Krajowych i Autostrad, projekt czasowej organizacji ruchu w związku z realizacją zadania pn.: „Roboty naprawczo – konserwacyjne obiektów inżynieryjnych w ciągu dróg powiatowych na terenie działania Obwodu Drogowego w Mirosławicach (Zadanie 1) – przepust pod drogą powiatową 1968D w miejscowości Jezierzycze Wielkie (gmina Jordanów Śląski)”, z uwagą:

1. Na rys. nr 6 nie należy projektować zapory drogowej U-20b.

Na podstawie § 8 ust. 7 przywołanego wyżej rozporządzenia określam termin, w którym powinna zostać wprowadzona zatwierdzona organizacja ruchu **do dnia 14.08.2023 r.**

Równocześnie, na podstawie § 12 ust. 1 ww. rozporządzenia, jednostka wprowadzająca organizację ruchu zawiadamia organ zarządzający ruchem, zarząd drogi oraz właściwego komendanta Policji o terminie jej wprowadzenia, co najmniej na 7 dni przed dniem wprowadzenia organizacji ruchu.

W przypadku braku zawiadomienia przez jednostkę wprowadzającą organizację ruchu organu zarządzającego ruchem, zarządu drogi oraz właściwego komendanta Policji o terminie wprowadzenia organizacji ruchu, niniejsze zatwierdzenie traci ważność.

Niniejsze zatwierdzenie jest ważne wyłącznie z opieczętowanym projektem organizacji ruchu w załączeniu.

Otrzymują:

1. Adresat
2. SP-DT a/a
3. SP.DT.OD

z up. STAROSTY

Marta Lipińska-Zedzik
KIEROWNIK REFERATU
ds. Uzgodnień i Inżynierii Ruchu
w Wydziale Dróg i Transportu

Informujemy, że Państwa dane osobowe przetwarzane będą przez Administratora Danych Osobowych, którym jest Starosta Powiatu Wrocławskiego, w celu zrealizowania Państwa sprawy.

Pełny obowiązek informacyjny dostępny jest na stronie:

<https://powiatwroclawski.bip.net.pl>



ZWIĄZEK
POWIATÓW
POLSKICH



**GENERALNY DYREKTOR
DRÓG KRAJOWYCH I AUTOSTRAD**

Wrocław, dnia 04.01.2023 r.

O/WR.Z-2.4081.1.005.2023.AKS

ES-BUD MOSTY
Emilian Sobczyszyn
Ul. Akacyjowa 12
55-010 Święta Katarzyna

**KLAUZULA ROZPATRZENIA
PROJEKTU ORGANIZACJI RUCHU NR 005/2022**

Działając w oparciu o art.10 ust.3 ustawy z dnia 20 czerwca 1997r. – prawo o ruchu drogowym (tekst jednolity Dz.U. z 2017r. poz. 1260 z późn. zm.) oraz § 3 ust. 1, rozporządzenia Ministra Infrastruktury z dnia 23 września 2003r, w sprawie szczegółowych warunków zarządzania ruchem na drogach oraz wykonywania nadzoru nad tym zarządzaniem (tekst jednolity Dz. U. z 2017 r. poz. 784), po rozpatrzeniu projektu czasowej organizacji ruchu dla zadania: **„Roboty naprawczo – konserwacyjne obiektów inżynierskich w ciągu dróg powiatowych na terenie działania Obwodu Drogowego w Mirosławicach (zadanie 1) – Przepust pod drogą powiatową 1968D w miejscowości Jezierzycze Wielkie (gmina Jordanów Śląski)”** informuję, że:

przedmiotowy projekt organizacji ruchu opiniuję

z następującymi uwagami:

1. Opinia dotyczy projektowanych zmian w organizacji ruchu przy skrzyżowaniach drogi krajowej nr 8 i nr 39 z drogami podporządkowanymi (rys. nr 3, 4, 7).
2. Do oznakowania przy drogach krajowych zastosować znaki z grupy dużej.
3. Nie odmieniać nazw miejscowości, do których prowadzony jest objazd. Stosować napisy o treści „Objazd do m. Jezierzycze Wielkie”, a nie do „Jezierzyc Wielkich”.
4. Możliwość i termin wejścia w pas dróg krajowych ustalić z Rejonem GDDKiA we Wrocławiu (tel. 71 336-80-16), przedkładając jeden egzemplarz zatwierdzonego projektu.

Niniejsza opinia jest ważna 12 miesięcy od daty podpisania wraz z opieczetowanym egzemplarzem projektu.

Z upoważnienia
Generalnego Dyrektora Dróg Krajowych i Autostrad

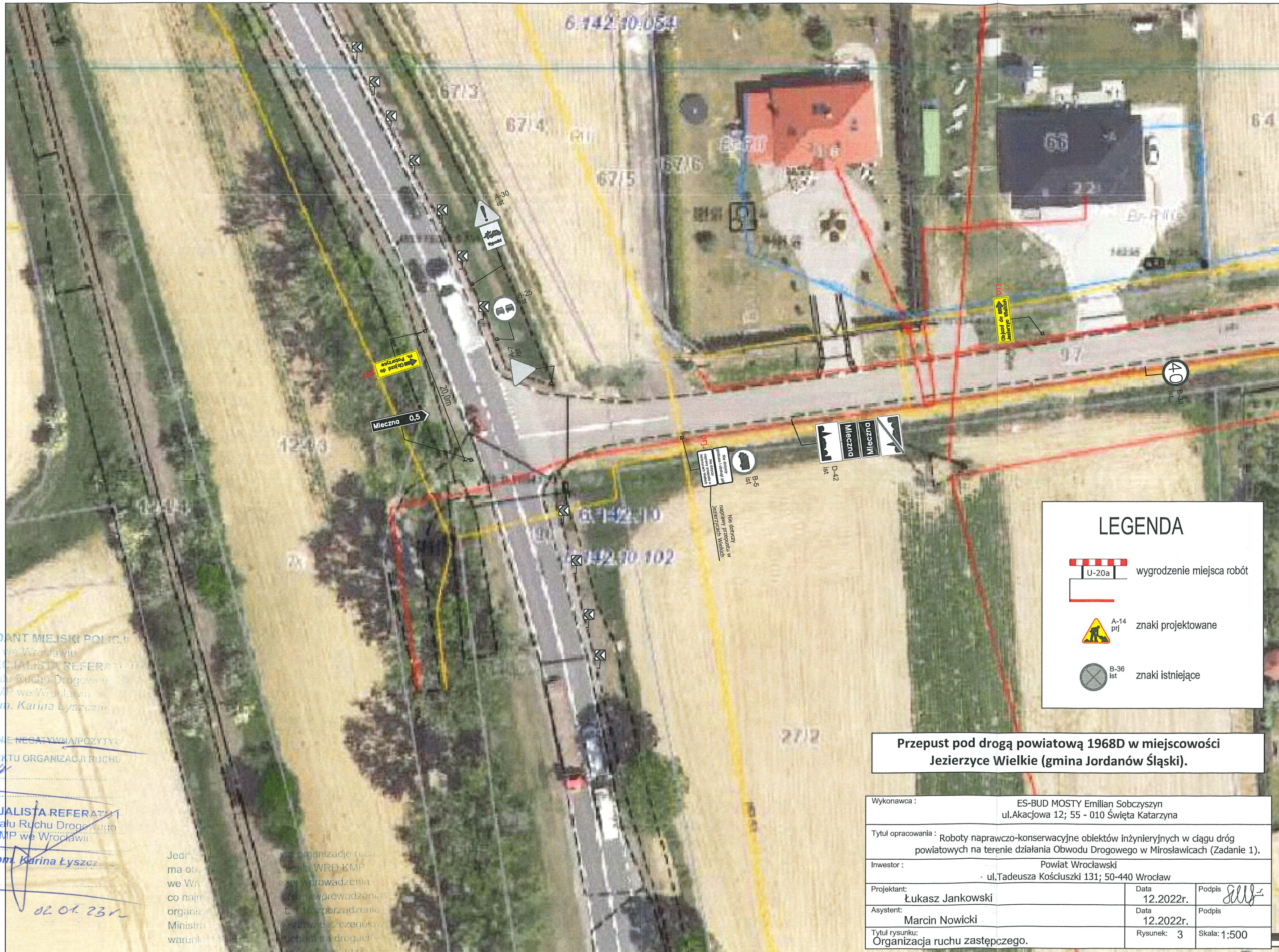
Z up. Generalnego Dyrektora
Dróg Krajowych i Autostrad
Zastępca Dyrektora Oddziału
Jacek Mozalewski
mg inż. Jacek Mozalewski

ZALĄCZNIK:

1. 1 egz. projektu

DO WIADOMOŚCI:

1. Rejon GDDKiA we Wrocławiu



LEGENDA

-  U-20a wygradzenie miejsca robót
-  A-14 prj znaki projektowane
-  B-36 ist znaki istniejące

Przepust pod drogą powiatową 1968D w miejscowości Jezierzycze Wielkie (gmina Jordanów Śląski).

Wykonawca :		ES-BUD MOSTY Emilia Sobczyszyn ul.Akacyjowa 12; 55 - 010 Święta Katarzyna	
Tytuł opracowania : Roboty naprawczo-konserwacyjne obiektów inżynierskich w ciągu dróg powiatowych na terenie działania Obwodu Drogowego w Mirosławicach (Zadanie 1).			
Inwestor :		Powiat Wrocławski ul.Tadeusza Kościuszki 131; 50-440 Wrocław	
Projektant:	Łukasz Jankowski	Data	12.2022r.
Asystent:	Marcin Nowicki	Data	12.2022r.
Tytuł rysunku:		Rysunek: 3	Skala: 1:500
Organizacja ruchu zastępczego.			

KOMENDANT MIEJSKI POLICJI
we Wrocławiu
SPECIALISTA REFERATU
Wydziału Ruchu Drogowego
KMP we Wrocławiu
kom. Karina Łyszczew

WYDAJE OPINIE NEGATYWNĄ/POZYTYWĄ
DO PROJEKTU ORGANIZACJI RUCHU
Drogowego

SPECIALISTA REFERATU
Wydziału Ruchu Drogowego
KMP we Wrocławiu
podkom. Karina Łyszczew

Jednostka organizująca ruch zastępczy na drodze jest jednostką organizacyjną WRD KMP, której zadaniem jest wprowadzenie i nadzór nad wprowadzeniem organizacji ruchu zastępczego. Organizacja ruchu zastępczego jest organizacją tymczasową, która trwa do czasu zakończenia robót i przywrócenia normalnego ruchu drogowego. Organizacja ruchu zastępczego jest organizacją tymczasową, która trwa do czasu zakończenia robót i przywrócenia normalnego ruchu drogowego.

02.01.23r.



KOMENDA WOJEWÓDZKA POLICJI WE WROCŁAWIU
WYDZIAŁ RUCHU DROGOWEGO

50-040 Wrocław, ul. Podwale 31-33
tel. 47 871-32-95, fax. 47 871-31-55
www.dolnoslaska.policja.gov.pl
<http://bip.dolnoslaska.policja.gov.pl>

R- I- 5321 – 60/2023/MŁ
DK – 61884/2023

Wrocław 07.02.2023r.

ES-BUD MOSTY
Emilian Sobczyszyn
ul. Akacja 12
55-010 Święta Katarzyna

Na podstawie Ustawy z dnia 20 czerwca 1997r Prawo o ruchu drogowym (tekst jednolity Dz.U. z 2022r.poz.988 ze zm.) i § 7 ust. 2 pkt. 1 Rozporządzenia Ministra Infrastruktury z dnia 23 września 2003r w sprawie szczegółowych warunków zarządzania ruchem na drogach oraz wykonania nadzoru nad tym zarządzaniem (tekst jednolity Dz.U. z 2017r. poz. 784) oraz Decyzji nr 245/2018 Komendanta Wojewódzkiego Policji we Wrocławiu z dnia 1.06.2018r - w sprawie wydania upoważnień do opiniowania w imieniu Komendanta Wojewódzkiego Policji we Wrocławiu w zakresie projektów organizacji ruchu – przesyłam opinię dotyczącą projektu czasowej organizacji ruchu dla zadania pn: „Roboty naprawczo-konserwacyjne obiektów inżynierskich w ciągu dróg powiatowych na terenie działania Obwodu Drogowego w Mirosławicach – Przepust pod drogą powiatową 1968D w miejscowości Jezierzycze Wielkie. Opinia dotyczy projektowanego oznakowania w pasie drogi krajowej nr 8 i 39..

PIASTEKCA NACZELNIKA
Wydziału Ruchu Drogowego
RWPD we Wrocławiu
Piotr Wisniewski



KOMENDA WOJEWÓDZKA POLICJI WE WROCŁAWIU
WYDZIAŁ RUCHU DROGOWEGO

50-040 Wrocław, ul. Podwale 31-33
tel. 47 871-32-95, fax. 47 871-31-55
www.dolnoslaska.policja.gov.pl
<http://bip.dolnoslaska.policja.gov.pl>

R- I- 5321 – 60/2023/MŁ
DK – 61884/2023

Wrocław 07.02.2023r.

ES-BUD MOSTY

Emilian Sobczyszyn
ul. Akacyjowa 12
55-010 Święta Katarzyna

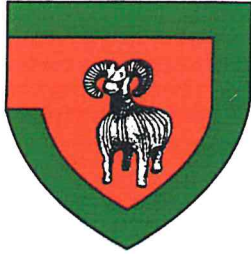
Na podstawie Ustawy z dnia 20 czerwca 1997r Prawo o ruchu drogowym (tekst jednolity Dz.U. z 2022r.poz.988 ze zm.) i § 7 ust. 2 pkt. 1 Rozporządzenia Ministra Infrastruktury z dnia 23 września 2003r w sprawie szczegółowych warunków zarządzania ruchem na drogach oraz wykonania nadzoru nad tym zarządzaniem (tekst jednolity Dz.U. z 2017r. poz. 784) oraz Decyzji nr 245/2018 Komendanta Wojewódzkiego Policji we Wrocławiu z dnia 1.06.2018r - w sprawie wydania upoważnień do opiniowania w imieniu Komendanta Wojewódzkiego Policji we Wrocławiu w zakresie projektów organizacji ruchu.

Opiniuję pozytywnie:

Projekt czasowej organizacji ruchu dla zadania pn: „Roboty naprawczo-konserwacyjne obiektów inżynierskich w ciągu dróg powiatowych na terenie działania Obwodu Drogowego w Mirosławicach – Przepust pod drogą powiatową 1968D w miejscowości Jezierzycze Wielkie. Opinia dotyczy projektowanego oznakowania w pasie drogi krajowej nr 8 i 39.

Zgodnie z § 12 ust. 1 Rozporządzenia Ministra Infrastruktury z dnia 23 września 2003r – w sprawie szczegółowych warunków zarządzania ruchem na drogach oraz wykonania nadzoru nad tym zarządzaniem (tekst jednolity Dz.U. z 2017r. poz. 784) jednostka wprowadzająca organizację ruchu zawiadamia organ zarządzający ruchem, zarząd drogi oraz właściwego Komendanta Policji o terminie jej wprowadzenia, co najmniej na 7 dni przed dniem wprowadzenia organizacji ruchu.

KOMENDA WOJEWÓDZKA POLICJI
we Wrocławiu
z up. S. D. GALISIA
Wydział Ruchu Drogowego
Kw. we Wrocławiu
podkom. Mariusz Lydka



Wójt Gminy Jordanów Śląski
ul. Wrocławska 55
55 – 065 Jordanów Śląski

Jordanów Śląski, dnia 18.01.2023r.

Bd.7221-1/23

ES-BUD Mosty
Emilian Sobczyszyn
ul. Akacyjowa 12
55-010 Święta Katarzyna

W nawiązaniu do pisma z dnia 23.12.2022 r. dot. zaopiniowania projektu tymczasowej organizacji ruchu dla zadania „Roboty naprawczo-konserwacyjne obiektów inżynierskich w ciągu dróg powiatowych na terenie działania Obwodu Drogowego w Mirosławicach (Zadania 1) – Przepust pod drogą powiatową 1968D w miejscowości Jezierzycze Wielkie (gmina Jordanów Śląski)” Urząd Gminy Jordanów Śląski pozytywnie opiniuje przedłożony projekt zastępczej organizacji ruchu dla ww. zadania

Z poważaniem

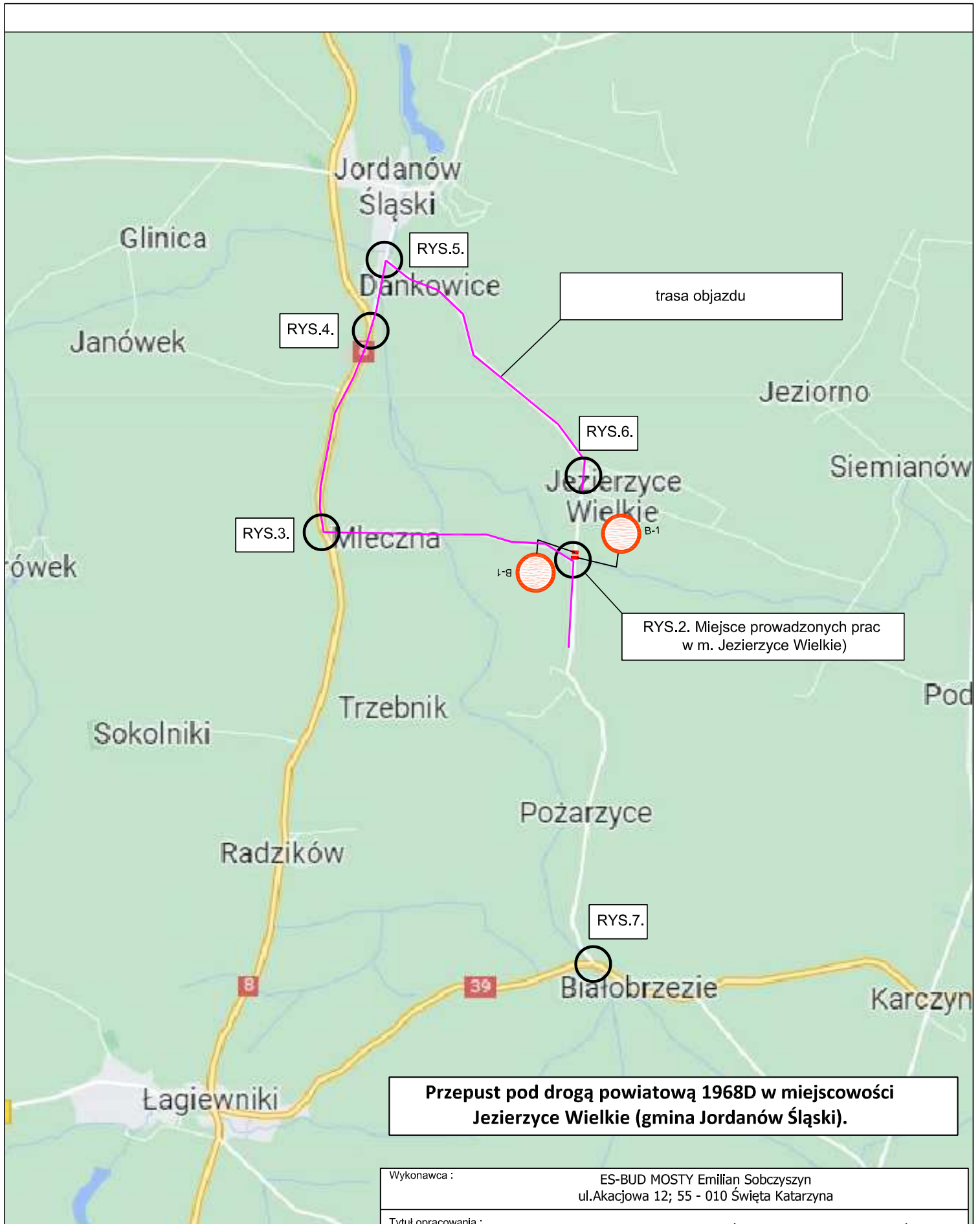
WÓJT GMINY
Jordanów Śląski

mgr Paweł Filipczak

GMINA JORDANÓW ŚLĄSKI
ul. Wrocławska 55
55-465 Jordanów Śląski
tel. 71 391 15 80; ug@jordanowslaski.pl
NIP: 914 120 15 15; REGON 931935030

Otrzymuje:

1. ES-BUD Emilian Sobczyszyn, ul. Akacyjowa 12; 55-010 Święta Katarzyna
2. a/a.



Przeput pod drogą powiatową 1968D w miejscowości Jezierzycy Wielkie (gmina Jordanów Śląski).

Wykonawca :			ES-BUD MOSTY Emilian Sobczyszyn ul.Akacyjowa 12; 55 - 010 Święta Katarzyna		
Tytuł opracowania :			Roboty naprawczo-konserwacyjne obiektów inżynierskich w ciągu dróg powiatowych na terenie działania Obwodu Drogowego w Mirosławicach (Zadanie 1).		
Inwestor :			Powiat Wrocławski ul.Tadeusza Kościuszki 131; 50-440 Wrocław		
Projektant:	Łukasz Jankowski	Data	12.2022r.	Podpis	<i>[Signature]</i>
Asystent:	Marcin Nowicki	Data	12.2022r.	Podpis	
Tytuł rysunku:	Organizacja ruchu zastępczego.	Rysunek:	1	Skala:	orientacja



Znak ostrzegawczy powtórzyć w odległości 250m od miejsca robót.

Znak ostrzegawczy powtórzyć w odległości 250m od miejsca robót.

Znak ostrzegawczy powtórzyć w odległości 250m od miejsca robót.

LEGENDA

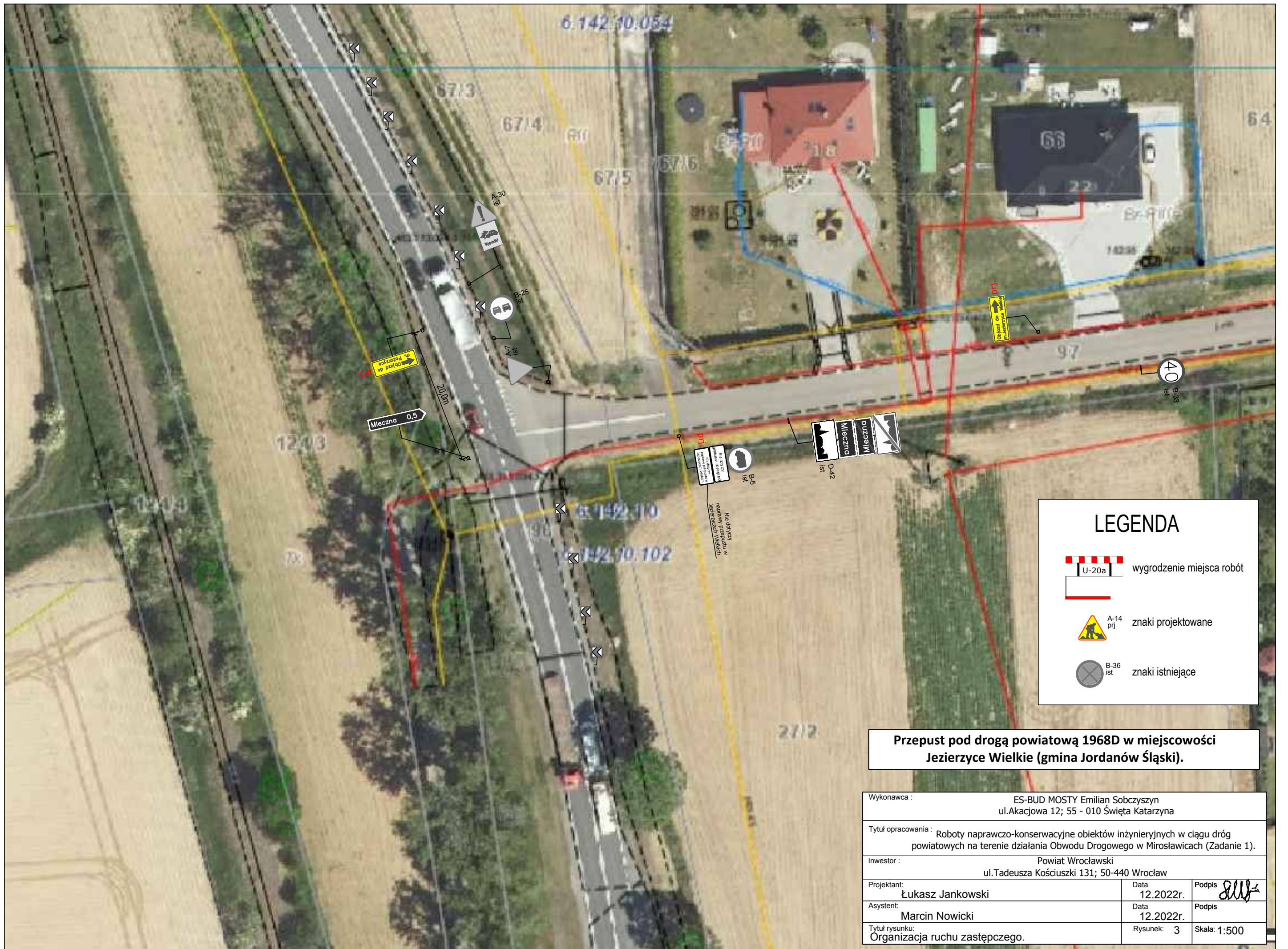
U-20a wygrozdzenie miejsca robót

A-14 znaki projektowane

B-36 znaki istniejące

Przepełut pod drogą powiatową 1968D w miejscowości Jezierzycze Wielkie (gmina Jordanów Śląski).

Wykonawca :	ES-BUD MOSTY Emilian Sobczyński ul. Akadogowa 12; 55 - 010 Święta Katarzyna		
Tytuł opracowania :	Roboty naprawczo-konserwacyjne obiektów inżynierijnych w ciągu dróg powiatowych na terenie działania Obwodu Drogowego w Mirosławicach (Zadanie 1).		
Investor :	Powiat Wrocławski ul. Tadeusza Kościuszki 131; 50-440 Wrocław		
Projektant:	Lukasz Jankowski	Data	12.2022r.
Asystent:	Marcin Nowicki	Data	12.2022r.
Tytuł rysunku:	Organizacja ruchu zastępczego.	Rysunek:	2
		Skala:	1:500

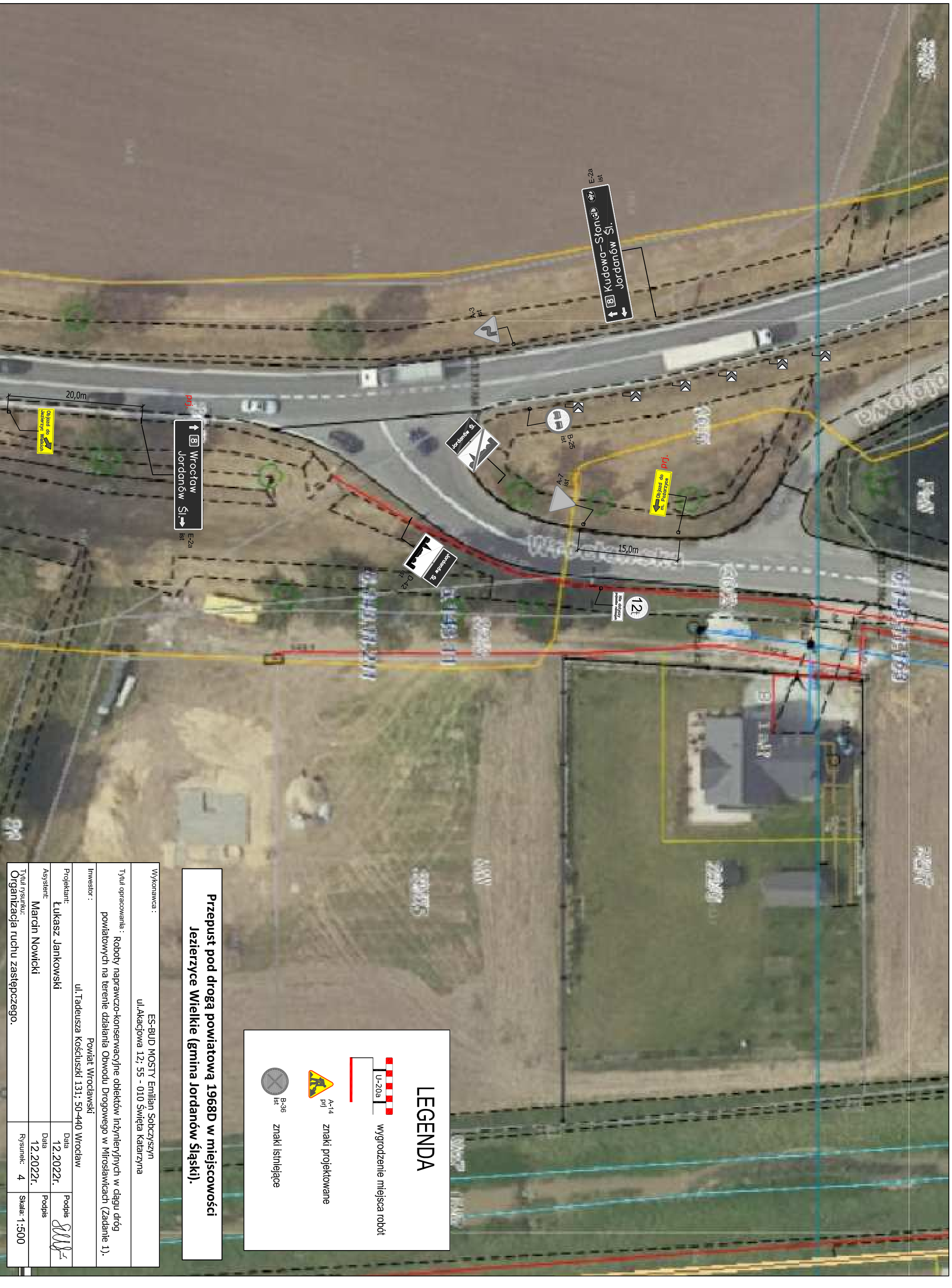


LEGENDA


- U-20a wygradzenie miejsca robót
- A-14 prj znaki projektowane
- B-36 ist znaki istniejące


Przepust pod drogą powiatową 1968D w miejscowości Jezierzycze Wielkie (gmina Jordanów Śląski).


Wykonawca : ES-BUD MOSTY Emilian Sobczyszyn ul.Akacjowa 12; 55 - 010 Święta Katarzyna		
Tytuł opracowania : Roboty naprawczo-konserwacyjne obiektów inżynierskich w ciągu dróg powiatowych na terenie działania Obwodu Drogowego w Mirosławicach (Zadanie 1).		
Inwestor : Powiat Wrocławski ul.Tadeusza Kościuszki 131; 50-440 Wrocław		
Projektant: Łukasz Jankowski	Data 12.2022r.	Podpis
Asystent: Marcin Nowicki	Data 12.2022r.	Podpis
Tytuł rysunku: Organizacja ruchu zastępczego.	Rysunek: 3	Skala: 1:500



LEGENDA

 wygrozdenie miejsca robót

 A-14
pj znaki projektowane

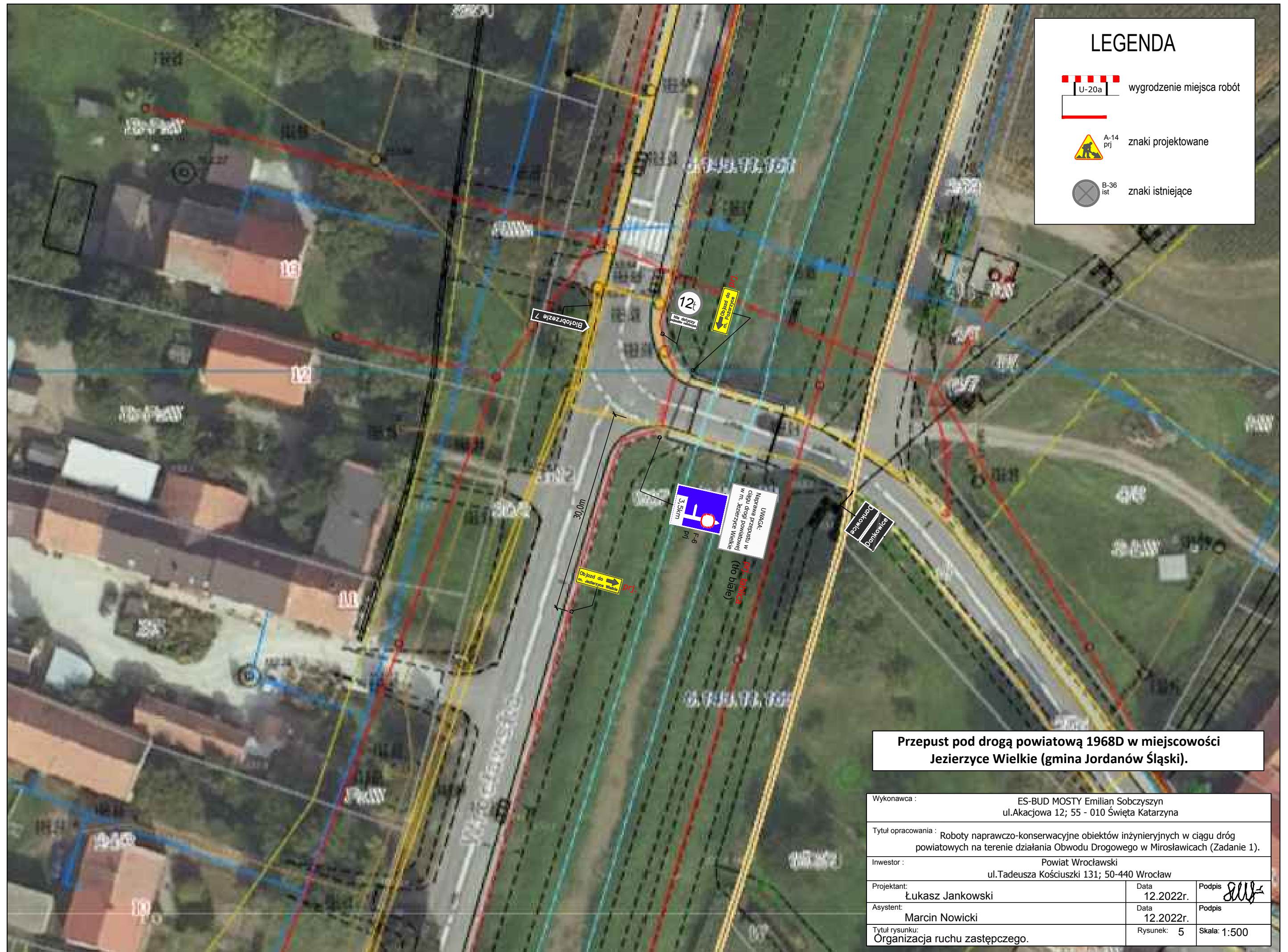
 B-36
Ist znaki istniejące

Przeput pod drogą powiatową 1968D w miejscowości Jezierzycze Wielkie (gmina Jordanów Śląski).


Wykonawca :		ES-BUD MOSTY Emilian Sobczyzryn	
		ul.Akacjiowa 12; 55 - 010 Święta Katarzyna	
Tytuł opracowania : Roboty naprawczo-konserwacyjne obiektów inżynierynych w ciągu dróg powiatowych na terenie działania Obwodu Drogowego w Mirosławicach (Zadanie 1).			
Inwestor :		Powiat Wrocławski	
		ul.Tadeusza Kościuszki 131; 50-440 Wrocław	
Projektant:	12.2022r.	Data	Podpis
Asystent:	12.2022r.	Data	Podpis
Tytuł rysunku:		Rysunek: 4	Skala: 1:500
Organizacja ruchu zastępczego.			

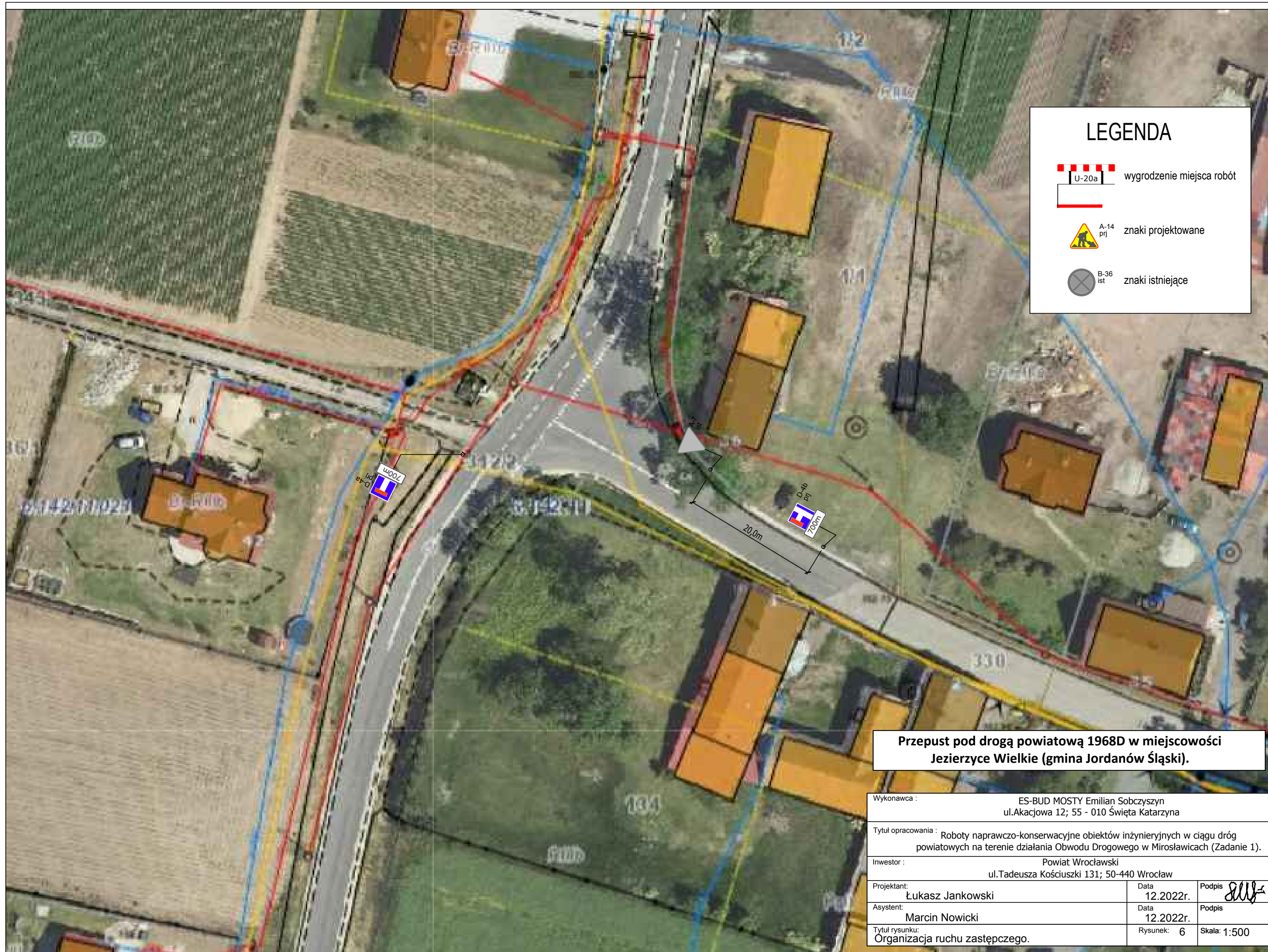
LEGENDA

-  U-20a wygradzenie miejsca robót
-  A-14 prj znaki projektowane
-  B-36 ist znaki istniejące






Przepust pod drogą powiatową 1968D w miejscowości Jezierzycze Wielkie (gmina Jordanów Śląski).


Wykonawca : ES-BUD MOSTY Emilian Sobczyszyn ul.Akacyjowa 12; 55 - 010 Święta Katarzyna		
Tytuł opracowania : Roboty naprawczo-konserwacyjne obiektów inżynierskich w ciągu dróg powiatowych na terenie działania Obwodu Drogowego w Mirosławicach (Zadanie 1).		
Inwestor : Powiat Wrocławski ul.Tadeusza Kościuszki 131; 50-440 Wrocław		
Projektant: Łukasz Jankowski	Data 12.2022r.	Podpis 
Asystent: Marcin Nowicki	Data 12.2022r.	Podpis
Tytuł rysunku: Organizacja ruchu zastępczego.	Rysunek: 5	Skala: 1:500



LEGENDA




-  U-20a wygrodzenie miejsca robót
-  A-14 prz znaki projektowane
-  B-36 ist znaki istniejące

Przepust pod drogą powiatową 1968D w miejscowości Jezierzycze Wielkie (gmina Jordanów Śląski).

Wykonawca : ES-BUD MOSTY Emilian Sobczyszyn ul.Akacjowa 12; 55 - 010 Święta Katarzyna		
Tytuł opracowania : Roboty naprawczo-konserwacyjne obiektów inżynierskich w ciągu dróg powiatowych na terenie działania Obwodu Drogowego w Mirosławicach (Zadanie 1).		
Inwestor : Powiat Wrocławski ul.Tadeusza Kościuszki 131; 50-440 Wrocław		
Projektant: Łukasz Jankowski	Data 12.2022r.	Podpis 
Asystent: Marcin Nowicki	Data 12.2022r.	Podpis
Tytuł rysunku: Organizacja ruchu zastępczego.	Rysunek: 6	Skala: 1:500



LEGENDA

-  U-20a wygródzenie miejsca robót
-  A-14 znaki projektowane
-  B-36 znaki istniejące

Przeput pod drogą powiatową 1968D w miejscowości Jezierzycze Wielkie (gmina Jordanów Śląski).

Wykonawca : ES-BUD MOSTY Emilian Sobczyński ul. Akacjowa 12; 55 - 010 Święta Katarzyna	
Tytuł opracowania : Roboty naprawczo-konserwacyjne obiektów inżynierskich w ciągu dróg powiatowych na terenie działania Obwodu Drogowego w Mirosławicach (Zadanie 1).	
Inwestor : Powiat Wrocławski ul. Tadeusza Kościuszki 131; 50-440 Wrocław	
Projektant:	Data
Lukasz Jankowski	12.2022r.
Asystent:	Data
Marcin Nowicki	12.2022r.
Tytuł rysunku:	Rysunek:
Organizacja ruchu zastępczego.	7
	Skala: 1:500
	Podpis
	